



RM[™]**easiteach**[™]
NEXT GENERATION

Anleitung zur Netzwerk-Installation
Version 1.5.0

Inhalt

Hauptanwendungsprogramm.....	3
Voraussetzungen.....	3
Installation der Anwendung und Konfiguration	4
Speicherort des MSI-Programms	4
Optionale Konfiguration	4
Asset-Paket / Widgets.....	5
Manuelle Netzwerk-Installation	5
Text-to-Speech (TTS)-Stimmen	6
Installation und Konfiguration	6
Speicherort des MSI-Programms	6
Optionale Konfiguration	6
Technische Vorraussetzungen	7
Hilfe	8

Hauptanwendungsprogramm

Voraussetzungen

Für RM™ Easiteach™ Next Generation sind mehrere Softwareprogramme Voraussetzung. Wird die Anwendung über ein Netzwerk installiert, so erfolgt die Installation dieser Programme nicht automatisch, sondern sie muss manuell ausgeführt werden.

Alle für RM™ Easiteach™ Next Generation erforderlichen Programme sind in den Easiteach Installationsmedien enthalten und in den Unterverzeichnissen des Ordners **Easiteach Next Generation\ISSetupPrerequisites** abgelegt. In der folgenden Tabelle sind die erforderlichen Softwareprogramme und die Unterverzeichnisse, in denen sie gespeichert sind, aufgelistet:

Voraussetzung	Unterverzeichnis
Adobe Flash 11	{2D7B1A1F-8DFE-4C5C-B297-4A95FDDF1DAE}
Microsoft Windows Media Player 11 (nur XP)	{3BD1D7CA-8103-4CD5-85B1-4986F6FC4704}
Microsoft Visual C++ Runtime	{B29C61CB-BF4C-4D17-82A6-490CB31E9707}
Microsoft .Net Framework 4.0 Client Profile	{BDC3065E-A9B8-4D16-8D44-CA44E7CB66D8}
K-Lite Codec Pack Basic	{FD0D1758-D6BB-442A-8D20-E1F07A471BD9}
Microsoft DirectX 9 (XP only) http://www.microsoft.com/de-de/download/details.aspx?id=35	{1658FCD9-D406-4724-9A03-9949A86A2B83}

Installation der Anwendung und Konfiguration

Speicherort des MSI-Programms

RM™ Easiteach™ Next Generation ist mit Netzwerk-Installationen kompatibel, die das **Easiteach Next Generation** MSI-Programm nutzen, das auf den Installationsmedien in dem Ordner **Easiteach Next Generation** abgelegt ist.

*Hinweis: Das MSI-Programm ist auf die anderen in dem Ordner **Easiteach Next Generation** abgelegten Dateien angewiesen. Wird das MSI-Programm an eine andere Stelle kopiert, ist darauf zu achten, dass der gesamte Inhalt des Ordners, einschließlich aller Unterverzeichnisse, mit kopiert wird, andernfalls misslingt die Installation.*

Optionale Konfiguration

Für Netzwerk-Installationen unterstützt Easiteach eine optionale Konfigurationsdatei, die Voreinstellungen der Anwendung, eine Umleitung der Ressourcen an ein Netzwerklaufwerk und die Registrierung des Produktes ermöglicht. Es sind folgende Optionen verfügbar:

- Einstellungen:
 - ResourcesPath – Diese Einstellung bietet einen alternativen Speicherort für die Medienbibliothek(en) und die Widget-Bibliothek. Weitere Informationen finden Sie in Abschnitt 2 dieser Anleitung („Asset-Paket / Widgets“). Ein gültiger Pfad ist ein Verzeichnispfad oder ein UNC-Netzwerklaufwerk.
 - AspectRatio – Dies ist das Standardseitenverhältnis, das in My Easiteach innerhalb des Reiters Dokumenteinstellungen überschrieben werden kann. Die gültigen Optionen sind 4:3, 16:9, 16:10 und A4.
 - EnableUpdateCheck – Diese Einstellung schaltet die automatische Update-Prüfung und -Mitteilung ein bzw. ab. Wenn Updates über die Netzwerk-Installation gehandhabt werden sollen, empfiehlt es sich eventuell, die Update-Prüfung abzuschalten. Die gültigen Optionen sind „richtig“ oder „falsch“.
 - DownloadCentreLocale – Diese Einstellung legt die Standardregion fest, in der das Download-Center nach Easiteach Inhalten sucht. Mit der steigenden Anzahl der vom Download-Center unterstützten Sprachen werden auch die Optionen zunehmen. Zu den derzeitigen Sprachen zählen: global, de-DE, en-AU, en-GB, en-US, en-ES, fr-FR, it-IT, nl-NL, ru-RU, sv-SE.
- Registrierung:
 - Serial: Dies ist die Seriennummer, mit der das Produkt automatisch zu registrieren ist.

Die Konfigurationsdatei sollte als **config.xml** gespeichert und in das gleiche Verzeichnis platziert werden wie das MSI-Installationsprogramm. Der Aufbau der Konfigurationsdatei ist wie folgt:

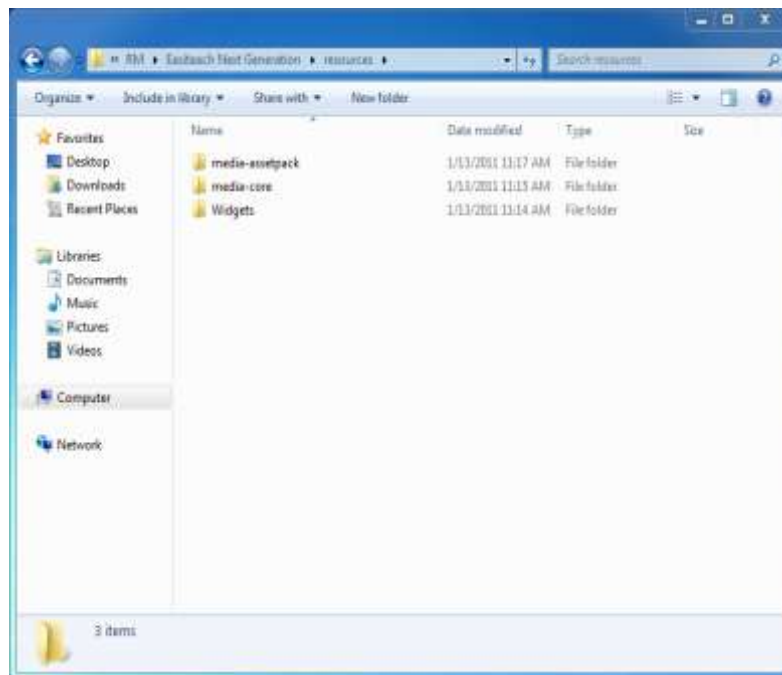
```
<Configuration Product="EasiteachNextGeneration">
  <Settings ResourcesPath="\\server\share"
    AspectRatio="4:3"
    EnableUpdateCheck="false"
    DownloadCentreLocale="global" />
  <Registration Serial="12345-12345-12345-12345" />
</Configuration>
```

Asset-Paket / Widgets

Manuelle Netzwerk-Installation

Bei Netzwerk-Installationen können mehrere Nutzer eine Kopie des Asset-Pakets und der Widget-Bibliotheken gemeinsam nutzen. Das Setup dieser Konfiguration erfordert die folgenden manuellen Schritte:

1. Installieren Sie Easiteach zusammen mit dem Content-Paket auf einem Client-Computer.
2. Erzeugen Sie die Freigabe einer Mappe, in der das Asset-Paket abgelegt wird (z.B. [\\server/resources](http://server/resources)).
3. Kopieren Sie nun den Inhalt von **<program files>\RM\Easiteach Next Generation\resources** in die freigegebene Mappe. Der Inhalt der freigegebenen Mappe sollte in etwa wie folgt aussehen:



4. Fügen Sie der Hauptanwendung **config.xml** den Pfad zu der freigegebenen Mappe hinzu. Weitere Informationen über diesen Schritt finden Sie in Abschnitt 1.2.2 dieser Anleitung („Optionale Konfiguration“).

Text-to-Speech (TTS)-Stimmen

Installation und Konfiguration

Speicherort des MSI-Programms

Das Installationsprogramm für die Text-to-Speech-Stimmen ist mit Netzwerk-Installationen kompatibel, die das **Easiteach text to speech voices** MSI-Programm nutzen, das auf den Installationsmedien in dem Ordner **Content\Voices Installer** abgelegt ist.

*Hinweis: Das MSI-Programm ist auf die anderen in dem Ordner **Voices Installer** abgelegten Dateien angewiesen. Wird das MSI-Programm an eine andere Stelle kopiert, ist darauf zu achten, dass der gesamte Inhalt des Ordners, einschließlich aller Unterverzeichnisse, mit kopiert wird, andernfalls misslingt die Installation.*

Optionale Konfiguration

Entsprechend der Voreinstellung installiert der Text-to-Speech Voices Installer stets die Stimme, die den regionalen Einstellungen entspricht (sofern verfügbar); es können maximal zwei Stimmen installiert werden. Wenn Sie mit der Standardkonfiguration nicht zufrieden sind, ist eine Anpassung möglich. Sie können angeben, welche Stimmen installiert werden sollen und benutzen eine Konfigurationsdatei.

Die Konfigurationsdatei sollte als **config.xml** gespeichert und anschließend in dem gleichen Verzeichnis abgelegt werden wie das MSI-Installationsprogramm. Der Aufbau der Konfigurationsdatei ist wie folgt:

```
<Configuration Product="EasiteachNextGenerationVoices">
    <InstallVoice Name="German"/>
    <InstallVoice Name="Dutch"/>
</Configuration>
```

Bei jeder Eingabe von 'InstallVoice' wird die angegebene Stimme installiert. Das Attribut „Name“ entspricht einer der folgenden verfügbaren Stimmen:

- "ArabicHD"
- "Brazilian"
- "British"
- "Catalan"
- "Czech"
- "Danish"
- "Dutch"
- "French"
- "German"
- "Greek"
- "Italian"
- "LatinAmericanSpanish"
- "Polish"
- "Portuguese"
- "Russian"
- "Spanish"
- "Swedish"
- "Turkish"
- "USEnglish_Tracy"
- "USEnglish_Ryan"

Technische Voraussetzungen

In der nachfolgenden Tabelle erfahren Sie, welche minimalen Systemvoraussetzungen Ihr Computer erfüllen muss, um die Funktionalität des Produkts zu gewährleisten. Für einen komfortablen Einsatz von Easiteach sollten Sie sich jedoch an den empfohlenen Systemvoraussetzungen orientieren.

	Minimale Systemvoraussetzungen	Empfohlene Systemvoraussetzungen
Betriebssystem	Windows® XP SP3 (32 Bit) oder Windows Vista™ SP2 (32 oder 64 Bit) Windows® 7 (32 oder 64 Bit) oder Windows® 8 (32 oder 64 Bit)	Windows® 7 (32 oder 64 Bit) oder Windows® 8 (32 oder 64 Bit)
Prozessor	Windows: 1.8GHz+ Mac: 2GHz+	Windows: 2.5GHz+ Mac: 3.06GHz
Festplatte	Windows: 512MB Mac: 2GB	Windows: 1GB Mac: 4GB
Speicher	Windows: 500MB Mac: 10GB	Windows: 1GB Mac 10GB
Grafikkarte	64 MB	256 MB
Bildschirmauflösung	1024x768	1024x768 oder höher

Weitere Anforderungen müssen erfüllt sein für Windows®:

- Microsoft® .Net Framework 4 Client Profile
- Microsoft® Visual C++ 2010 Redistributable (10.0.40219.01)
- Adobe® Flash Player v11.2
- K-Lite codec pack basic (9.1.0)
- Windows® Media Player 11 oder höher (Windows® XP)
- Windows® Media 9 Codec (Windows® XP)
- OGG Video/Audio Codec (Windows® XP)
- Microsoft® Windows® Image Acquisition Library Automation Layer (Windows® XP)
- Microsoft® DirectX 9 (Windows® XP)

Hilfe

Sollten Sie bei der Benutzung von Easiteach Next Generation Hilfe benötigen, lesen Sie zunächst das vorliegende Benutzerhandbuch, das Ihnen detaillierte Informationen über den Umgang mit Easiteach bietet. Zusätzliche Informationen über die Verwendung von Easiteach finden Sie außerdem in der Online-Hilfe unter [iteach.com/](http://www.easiteach.com/) "www.easiteach.com/support". Diese Webseite bietet Ihnen Auskünfte in verschiedenen Sprachen.

Für einige Bereiche haben wir im Land Unterstützung Arrangements]. Weitere Einzelheiten finden Sie auf www.easiteach.com/support.

Alternativ kontaktieren Sie das Unternehmen, das Easiteach geliefert hat.

Easiteach ist ein registriertes Markenzeichen von RM Education Ltd im Vereinigten Königreich.

Copyright © RM Education Ltd 2013. Alle Rechte vorbehalten.